



* Librincircolo
Associazione di cultural management



"Il vero viaggio di scoperta non consiste nel cercare nuove terre, ma nell'avere nuovi occhi" M. Piccini



* Librincircolo
Associazione di cultural management

MEDINAPOLI ATTUALITÀ SPETTACOLO CULTURA IMPRESE SPORT CERCA CONTATTI

IN SALA
TEATRI
MUSEI
PERCORSI
EVENTI

Installare Windows Vista o Windows 7 da USB (o Memoria SD)

Impresa di giovanni.dicecca

A poche settimane dall'uscita ufficiale di Windows 7 (22 ottobre 2009), l'ultimo eredere della dinastia Windows (dopo dovrebbe venire l'ascesa di Midori... ma questa è un'altra storia), ho fatto un test per poter installare il sistema anche sui miei netbook Asus Eee PC 900 ovviamente usando un hdd esterno) e sul mio Acer Aspire One 150 che non posseggono i lettori ottici.



Numero tre in pdf

Come per **Windows XP**, anche **Windows Vista** e **Windows 7** possono essere installati a partire da una memoria SD (quelle che preferisco) o da una penna USB.



La "ricetta" che propongo è applicabile ad entrambi i sistemi operativi

Ecco ciò che ci serve:

- 1 - DVD di installazione di **Windows Vista** o **Windows 7** con annesso DVD Key
- 2 - Una memoria SD o USB con installato sopra **Windows PE 2.0** (o superiore)
- 3 - Il file **bootsect**
- 4 - Una memoria SDHC da 4GB oppure una USB pen da 4GB (o in entrambi i casi di capacità superiore)



Numero due in pdf

La memoria contenente Windows PE 2.0 è fondamentale, poiché sia Vista che 7 sono strutturati in maniera identica come setup e soprattutto il Windows PE 2.0 e 2.1 sono di derivazione Vista/7, ma è opzionale se usiamo il DVD di Windows Vista/7 per eseguire le operazioni che descriverò in seguito.



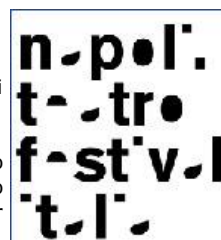
Facciamo partire il PC con il DVD di Windows 7 (oppure la penna con WinPE) ed aspettiamo che carica la schermata di installazione



Numero uno in pdf



cliccare su **Avanti**



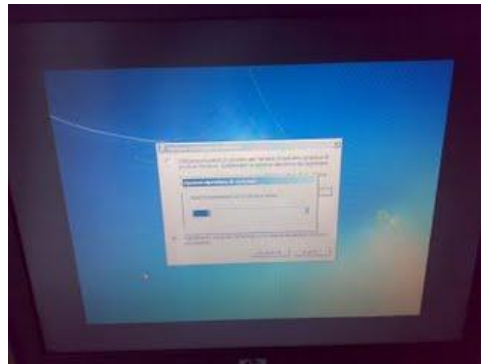
Commenti recenti

- **mi piace questa recensione,**
2 settimane 1 giorno fa
- **foto opere**
2 settimane 2 giorni fa
- **FORZA AZZURRIIII**
5 settimane 6 giorni fa
- **ci sono foto delle opere? la**
5 settimane 6 giorni fa
- ...
8 settimane 6 giorni fa
- **si le repliche fanno**
12 settimane 15 ore fa
- **Terra mia;Pino Daniele e**

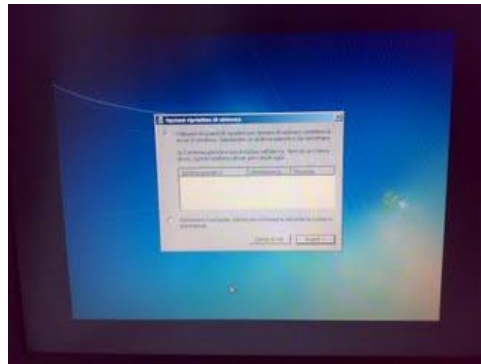
Numero zero in pdf



clickare su **Ripristina il Computer**



clickare sul primo bottone in alto e poi su **Avanti**



Cliccare su **Prompt dei Comandi**

15 settimane 5 giorni fa

- **denti digrignani:** 16 settimane 5 giorni fa
- **:)** 16 settimane 6 giorni fa
- **Grazie della guida** 17 settimane 3 giorni fa

Eventi

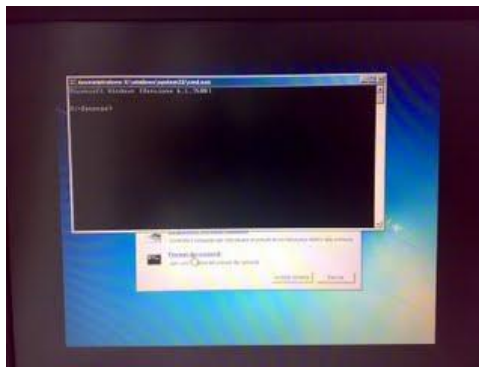
« Settembre 2009						
L	M	M	G	V	S	D
	1	2	3	4	5	6
7	8	9	10	11	12	13
14	15	16	17	18	19	20
21	22	23	24	25	26	27
28	29	30				



A questo punto ci troviamo esattamente allo stesso punto come se stessimo usando WinPE.

Dalla console, a questo punto dobbiamo eseguire i seguenti passi:

1 - Caricare diskpart, scrivendo **diskpart** sulla tastiera e poi Invio



diskpart è una utility a console (non grafica) che consente di effettuare diverse operazioni sui dischi rigidi.

La versione Vista/7 è più completa di quella di Windows XP, perciò ho scelto questa strada piuttosto che usare Windows XP.

Dall'interno del programma digitare

```
DISKPART> list disk
```

selezionare la penna USB da 4GB (identificata da **Disco 1** in questo caso)

Ora selezioniamo la penna USB identificata da **Disco 1**.

```
DISKPART> select disk 1
```

Ora abbiamo selezionato il disco 1.

```

C:\Adminstratore > \windows\system32\cmd.exe - diskpart
Microsoft DiskPart versione 6.1.7600
Copyright (C) 1999-2008 Microsoft Corporation.
Tutti i diritti sono riservati.

DISKPART> list disk

N. disco Stato      Dimensioni  Disponibile  Din  GPT
-----
Disco 0      Online      74 Gbytes   1824 Mbytes
Disco 1      Online      3886 Mbytes 8 bytes

DISKPART> select disk 1
Il disco attualmente selezionato è il disco 1.
DISKPART> _

```

Sul **Disco 1** dobbiamo eseguire le seguenti operazioni

```
DISKPART> clean
```

clean pulisce i dati presenti sulla memoria

Pulito il disco si deve creare la partizione primaria

```
DISKPART> create partition primary
```

Una volta creata la partizione primaria, si deve selezionare la partizione primaria

```

C:\Adminstratore > \windows\system32\cmd.exe - diskpart
Microsoft DiskPart versione 6.1.7600
Copyright (C) 1999-2008 Microsoft Corporation.
Tutti i diritti sono riservati.

DISKPART> list disk

N. disco Stato      Dimensioni  Disponibile  Din  GPT
-----
Disco 0      Online      74 Gbytes   1824 Mbytes
Disco 1      Online      3886 Mbytes 8 bytes

DISKPART> select disk 1
Il disco attualmente selezionato è il disco 1.

DISKPART> clean
Pulitura del disco completata.

DISKPART> create partition primary
Creazione della partizione specificata completata.

DISKPART> _

```

```
DISKPART> select partition 1
```

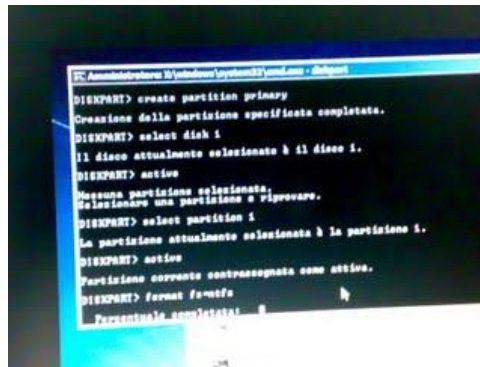
Ora si deve attivare la partizione

```
DISKPART> active
```

Ora si deve formattare la memoria USB, e la formattiamo come NTFS

```
DISKPART> format fs=ntfs
```

L'operazione di formattazione è molto lunga e può prendere anche un'ora (test su HP Omnibook XE3 su USB 1.0)



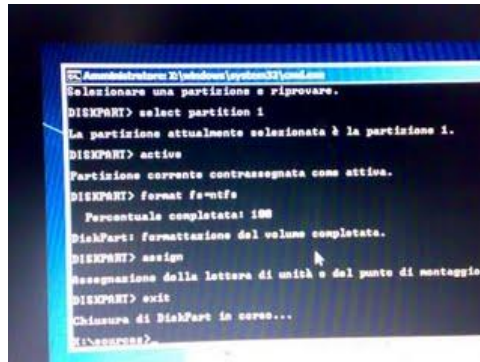
```

C:\Amministrazione N\windows\system32\cmd.exe / Diskpart
DISKPART> create partition primary
Creazione della partizione specificata completata.
DISKPART> select disk 1
Il disco attualmente selezionato è il disco 1.
DISKPART> active
Nessuna partizione selezionata,
Selezionare una partizione e riprovare.
DISKPART> select partition 1
La partizione attualmente selezionata è la partizione 1.
DISKPART> active
Partizione corrente contrassegnata come attiva.
DISKPART> format fat32
Percentuale completata: 0
  
```

A questo punto si deve assegnare la lettera di unità alla memoria usando il comando **assign**:

```
DISKPART> assign
```

Questa è l'ultima operazione da effettuare con diskpart. Digitando **exit** (ed ovviamente Invio) si esce.



```

C:\Amministrazione N\windows\system32\cmd.exe
Selezionare una partizione e riprovare.
DISKPART> select partition 1
La partizione attualmente selezionata è la partizione 1.
DISKPART> active
Partizione corrente contrassegnata come attiva.
DISKPART> format fat32
Percentuale completata: 100
DiskPart: formattazione del volume completata.
DISKPART> assign
Assegnazione della lettera di unità e del punto di montaggio.
DISKPART> exit
Chiusura di DiskPart in corso...
E:\>
  
```

L'ultima operazione "complicata" è quella di rendere partente l'unità USB. Con il programma bootsect finiamo questa operazione

BootSect lo abbiamo usato nel post **Installare Windows XP da USB**, e lo si scarica a parte.

Sul DVD di Windows Vista/7, invece, è "compreso nel prezzo"

Digitiamo la lettera di unità del DVD (nel mio caso è il disco E, ma in molte occasioni è D, mentre chi usa la penna con Windows PE, lo deve **scaricare da qui** scompattarlo e copiarlo sulla penna).

Quindi:

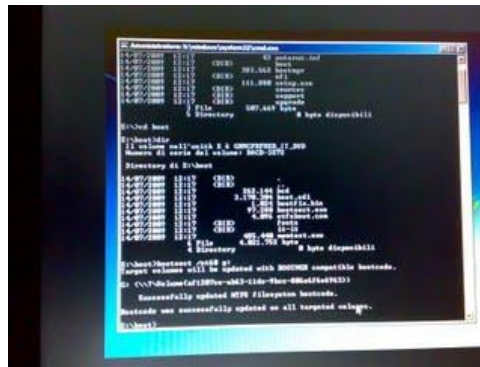
```
E: > cd boot & ^
```

Con il comando dir visualizziamo il contenuto della cartella

al prompt dei comandi digitiamo

```
E:\boot>bootsect /nt60 g:
```

dove **g:** è l'unità che abbiamo formattato



bootsect serve ad attivare la penna per renderla partente

Ora l'ultima è più tediosa operazione (solo perché lunga) copiare il DVD sulla memoria SDHC.

Portiamoci sulla root del DVD, con il comando

```
E:\boot>cd \
```

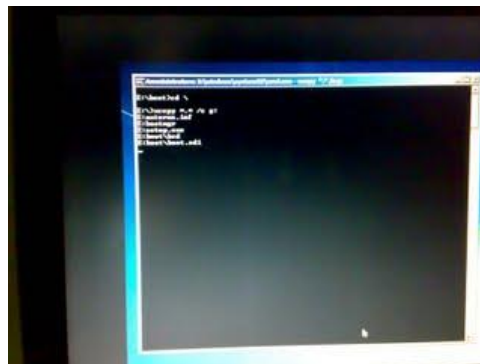
e ci troveremo nella directory (o cartella) principale del DVD

```
E:\>
```

Ora digitiamo

```
E:\>xcopy *.* /s g:
```

ed aspettiamo che venga copiato tutto il contenuto del DVD sulla penna USB (o memoria SD)



A questo punto, un paio d'ore dopo (sempre considerando lunghe le operazioni formattazione e copia) abbiamo la nostra penna USB (o memoria SD) con Windows Vista/7 pronto per l'installazione su quei PC come i netbook che non hanno il DVD integrato.

Per consentire l'installazione da un altro va attivato sul BIOS del PC la modalità di boot da USB (per Asus EeePC 900 è premere ESC all'avvio, per Acer Aspire One 150 è premere F12 all'avvio)

NOTA BENISSIMO:

Prima di farci prendere dall'entusiasmo di smontare il nostro netbook, è altamente

consigliato (per non dire obbligatorio) effettuare una copia Ghost dell'HDD del portatile che si pensa di usare per effettuare il test o l'uso di Windows Vista/7.

Molti netbook che hanno il disco rigido da 160GB (tipo l'Acer Aspire One o l'Asus Eee PC 1005) non hanno il DVD di ripristino (come l'Asus Eee PC 900) e quindi, una volta saltata la "partizione fantasma" di ripristino si deve correre ai ripari per reinstallare il Windows XP

Si rimanda ai seguenti link per maggiori informazioni

Categoria dedicata al Symantec Ghost

- Si consiglia per lo split di usare 4000 per 4GB circa, la dimensione ottimale per un DVD

Windows XP - Recuperare il CD di installazione dall'Hard Disk

- Per recuperare un CD di installazione dalla cartella i386 generalmente presente sul PC

Installare Windows XP da una penna USB o Memoria SD

- Per creare una memoria SD o penna USB per installare Windows XP su quei PC che non hanno il lettore DVD

Naturalmente servono anche i driver... e su questo posso solo indicare solo il link per

Acer Aspire One 150

Giovanni Di Cecca

29 settembre 2009

Web Site: <http://www.dicecca.net>

Blog: <http://diceccadotnet.blogspot.com>

aggiungi commento



© 2007 MediNapoli - MediNapoli Soc. Coop. di Lavoro a r.l.
SEDE LEGALE: via Coroglio, 57 - 80124 NAPOLI
P.IVA: 05586321217 - REA 763462
Iscrizione albo cooperative a mutualità prevalente e di produzione del lavoro n. A184529
e-mail: info@medinapoli.it
Testata registrata presso il Tribunale di Napoli n. 13 - 21/02/07